

5月 水稻生産情報

令和6年5月
J A つがる弘前
岩木地区営農係

4月の播種以降、天候に恵まれたことから苗の生育は順調に進んでいます。5月に入ってから気温が高く推移する予想となっておりますので、ハウスや苗代の温度管理には十分注意しましょう！

育苗管理

| 区分 | 温度管理 | | 育苗管理の注意点 |
|-----------|------|-----|--|
| | 日中 | 夜間 | |
| 1.5～3.0葉期 | 25前後 | 5以上 | 苗が伸びやすい時期です。高温に注意すると共に、育苗箱の水分を確認し、葉先が巻き始めた頃、朝方にたっぷりかん水しましょう。 |
| 3.0～3.5葉期 | 20前後 | 5以上 | 霜が降りる時以外は外気に慣らして、苗を硬く丈夫に育てましょう。田植え5日前くらいから、日中は全面開放し、夜間は上部のみ被覆し、両裾は開放しましょう。 |

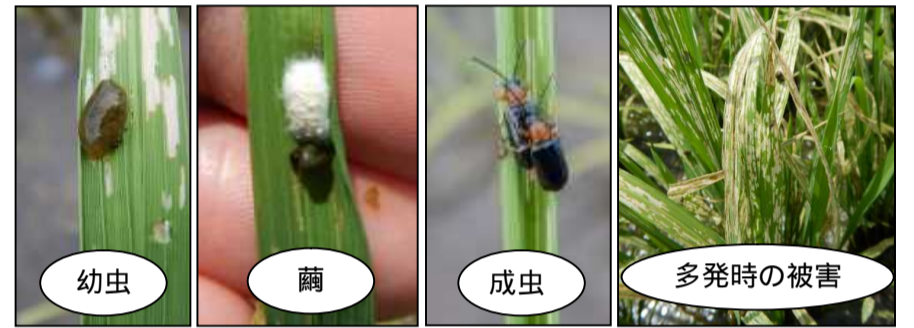
田植え作業のポイント

田植え時は次の三つのポイントに気を付けましょう

| 【天候】 | 【栽植密度（坪当たり）】 | 【植付本数、植え付け深さ】 |
|--------------------------|-------------------------------------|--------------------|
| 温暖で穏やかな日 (代枯れ防止、活着促進) | はれわたり 80株 まっしぐら 80株 青天の霹靂 70株 | 中苗で3～5本 深さ3cm程度 |

病害虫防除

| 薬剤名 | 1箱当り 施用量 | 使用時期 | 対象病害虫 |
|-----------------|-------------|----------------|----------------------|
| パダン粒剤 1 | 80g | 田植え当日 | イネミズゾウムシ イネドロオウムシ |
| ブイゲットバイソン 粒剤 | 50g | 緑化期 ～移植当日 | イネミズゾウムシ イネドロオウムシ |
| ゴウケツバスター 箱粒剤 | 50g | 移植前3日 ～移植当日 | いもち病 |



↑ 全てドロオウムシです
昨年多発した方は箱粒剤を使用しましょう。
2 箱施用剤を使用しても発生が見られた場合
投げ込みトレボンも使用しましょう。

- 1 青天の霹靂へ使用できる箱施用剤は「パダン粒剤」のみです。
- 2 投げ込みトレボンは青天の霹靂には使えません。

除草剤の散布

【一発除草剤処理】

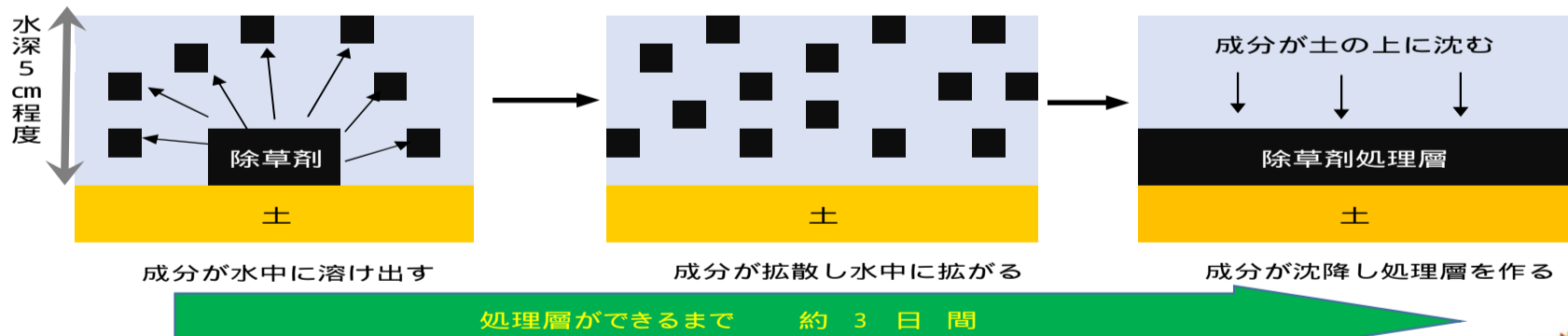
| 使用時期 | 除草剤名 |
|---------|-------------------------------------|
| 田植え直後～ | シンズイズ1キロ粒剤 トップガンR(粒・F) |
| 田植え後3日～ | シンズイ(F・ジャンボ・豆粒) トップガンR(ジャンボ・豆つぶ) |

青天の霹靂で使用できる剤はゼータタイガーのみです。

【初期・中期体系処理】

| 使用時期 | 除草剤名 | 除草剤名 |
|------------------|-------------|--|
| 田植え直後 ～田植え後5日 | ソルネット1キロ粒剤 | 田植え後14日～ (ノビエ4.0葉期まで) レプラス1キロ粒剤 |
| | エリジャン乳剤 | 田植え後14日～ (ノビエ3.5葉期まで) セカンドショットSジャンボMX |
| | ショキニー250グラム | 田植え後14日(稲5葉期)～ (ノビエ4.0葉期まで) ツイゲキ豆つぶ250 |

除草剤の効き方・ポイント



処理層ができるまでの約3日間は、水深が5cm程度必要です。水が減った場合は水口から水を足しましょう。

水持ちの悪い水田ではフロアブルやジャンボを使わないで粒剤を使用しましょう。

代かきが凸凹だと処理層にムラができますので、丁寧に代かきを行いましょう。

水がなくなってしまうと処理層が分解され効果が弱くなりますので水を切らさないようにしましょう。



代かきが凸凹だったり水がなくなった場合

田植え後の水管理

| 時期 | 暖かい日の水管理 | 寒い日の水管理 |
|------|----------|----------|
| 活着期 | 2～3cmの浅水 | 4～5cmの深水 |
| 分けつ期 | 3cm程度の浅水 | 5～6cmの深水 |